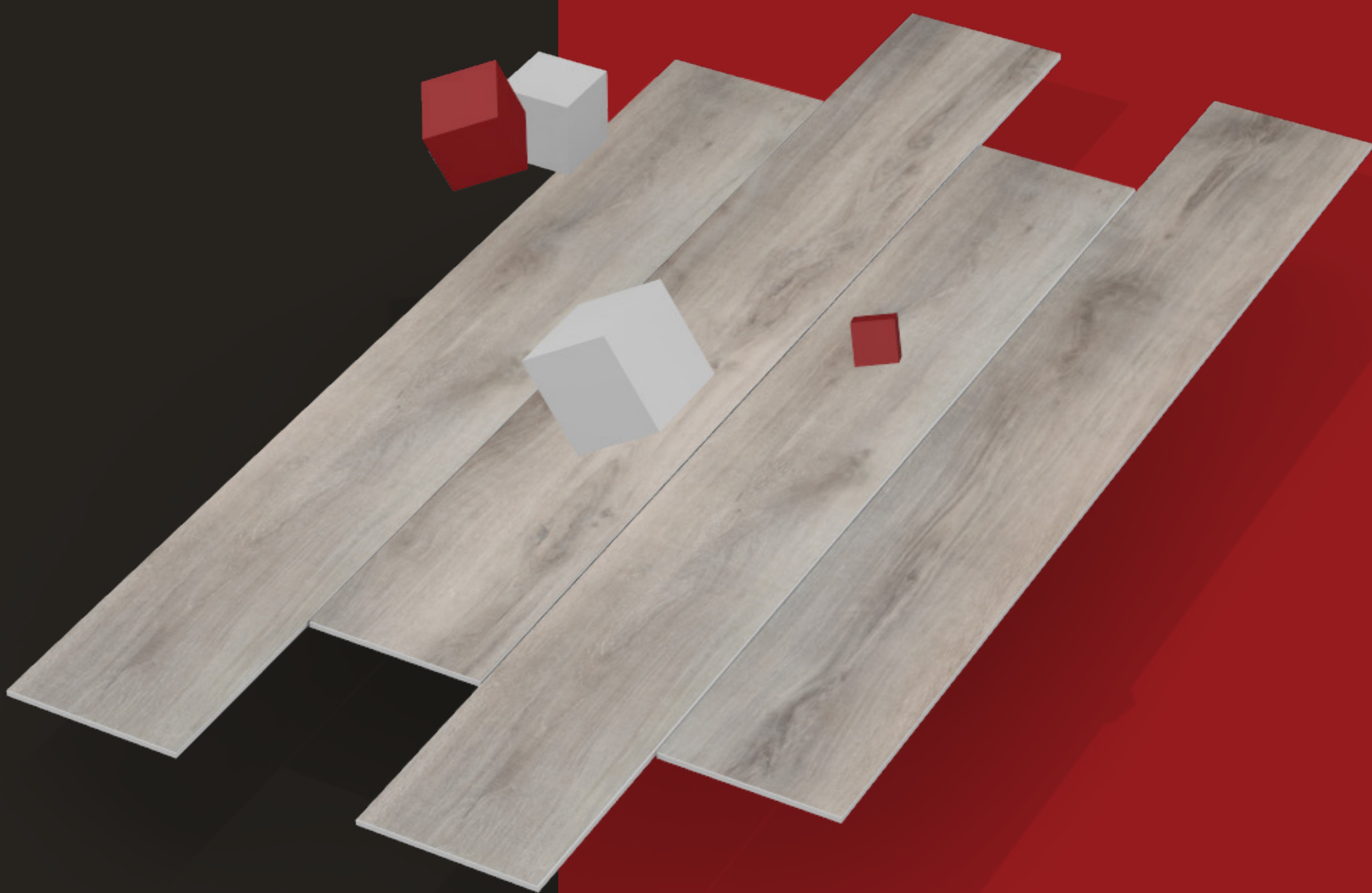


SPC MY STEP AQUA

// ИНСТРУКЦИЯ ПО УКЛАДКЕ



MYSTEP
PROFESSIONAL FLOORING

SPC MY STEP AQUA

СПАСИБО, ЧТО ВЫБРАЛИ НАШ SPC!

Поздравляем, вы стали обладателем роскошного SPC My Step Aqua! При создании напольного покрытия мы хотели объединить лучшие технические параметры и сделать его максимально доступным. Перед вами коллекция, которая стала результатом нашего упорного труда. Мы им очень гордимся и уверены, что SPC займет в вашем интерьере достойное место на долгие годы.

А еще, как вы могли увидеть, мы заменили обычные вкладыши на электронные, чтобы сократить использование бумаги, так как заботимся об окружающей среде и бережно относимся к ее ресурсам.

Для вашего удобства мы собрали всю полезную информацию по подготовительным работам, укладке и уходу за покрытием. Следуя простым советам, вы сможете избежать распространенных ошибок и продлить срок службы вашему SPC!



Логвиненко О.Ю.

Генеральный директор Floor Service

ТЕМПЕРАТУРА

Температура в помещении, где проводится акклиматизация плитки должна поддерживаться в пределах 17-28° С. Для жилых объектов акклиматизация не является существенной, если температура материала уже находится в диапазоне 15-28° С. Оптимальная температура помещения во время укладки 20° С. SPC MY STEP AQUA можно укладывать на все типы теплых полов если их температура не превышает 28° С.

ПОДГОТОВКА ПОКРЫТИЯ

Перед укладкой в коммерческих помещениях, на большой площади или единым контуром, необходимо провести акклиматизацию плитки за 24 часа до её укладки путём размещения плитки в коробках без распаковки в горизонтальном положении. Вертикальное размещение покрытия запрещено.

За 24 часов до монтажа в теплое время года, ламинат SPC рекомендуется извлечь из упаковки и произвести подбор по цвету, тону и дизайну непосредственно на укрываемом полу. В холодное время года рекомендуется проводить акклиматизацию плитки за 48 часов до её монтажа. Т.к. во время хранения, транспортировки, погрузке и разгрузке возможны повреждения плитки, до монтажа необходимо тщательно проверить плитку на наличие механических повреждений и дефектов. Также перед укладкой необходимо проверить плитку на расхождение по цвету.

Не рекомендуется укладывать на полы с подогревом, температура которых превышает +28° С. Несоблюдение условий акклиматизации, может привести к короблению покрытия.

ИНСТРУМЕНТЫ ДЛЯ УКЛАДКИ SPC:

- Нож, столярный карандаш, рулетка.
- Уголок, распорки, складной метр.
- Специальный металлический крюк, стягивающий плотно панели.
- Брусок, защищающий от возможных ударов и повреждений.

Не забудьте про защитные материалы: очки и перчатки, чтобы обезопасить себя и свое здоровье при монтажных работах.

ПОДГОТОВКА ОСНОВАНИЯ

1. Основание для ламината SPC должно быть ровным, прочным, сухим и чистым, с перепадом до 2 мм на 2 метра. Цементная стяжка должна быть полностью высохшей;
2. При укладке на старое напольное покрытие важно заполнить все углубления, трещины и швы специальным ремонтным составом. Это особенно необходимо при укладке на керамическую плитку, чтобы обеспечить ровность и прочность нового покрытия;
3. Текстильные покрытия необходимо удалить;
4. Температура в помещении, где будет производиться укладка, должна поддерживаться на уровне не ниже 17°C;
5. Первоначально укладывается полиэтиленовая пароизоляционная пленка, служащая для создания изоляционного барьера между стяжкой и напольным покрытием;
6. Затем на пленку укладывается подложка, толщина подложки не должна превышать 1,5 мм;
7. Перед укладкой SPC ламината его нужно выдержать в помещении при температуре от 17°C до 28°C в течение суток в тёплое время года и двух суток зимой. Упаковки следует оставить в горизонтальном положении;
8. Планки следует проверить на возможность наличия дефектов и рассчитать точное количество, необходимое для монтажа в пространстве;
9. Если имеется система «теплый пол», ее нужно отключить за 24 часа до начала проведения монтажа.

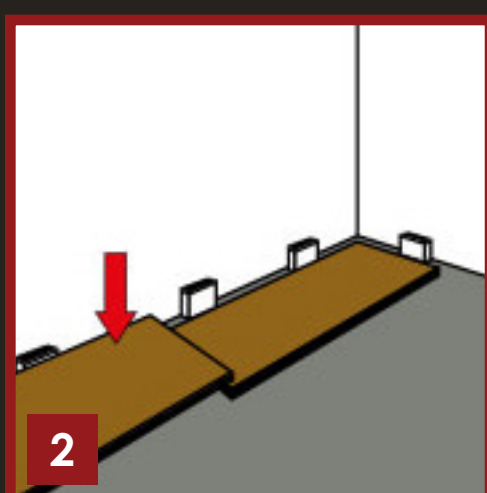
Перед тем, как начать укладывать планки, следует сделать замеры первого и последнего ряда, и если последний получается слишком узким, рекомендуется сделать таким и первый – так поверхность будет выглядеть более гармонично и технологически это правильное решение.

ПРОЦЕСС УКЛАДКИ SPC MY STEP AQUA

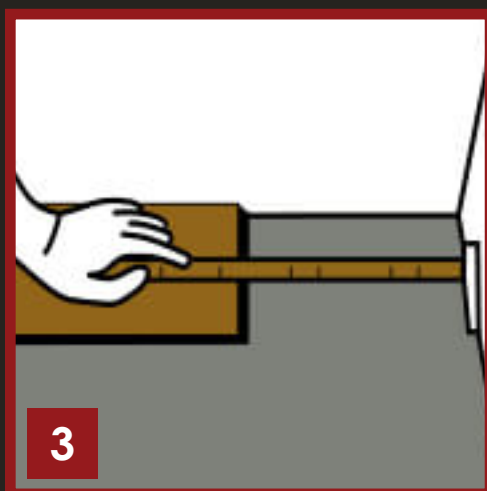


ПЕРВЫЙ РЯД

После тщательной подготовки и очистки основания чернового пола можно начинать укладку первого ряда. Движение ряда должно располагаться слева направо. Первая доска должна быть расположена таким образом, чтобы замковой паз находился в направлении укладываемого. Доска должна находиться на расстоянии 6 мм от стены. Используйте клинья для удобства фиксации. В конце первого ряда оставьте расширительный зазор от 5 до 10 мм с торца и измерьте длину последней доски.



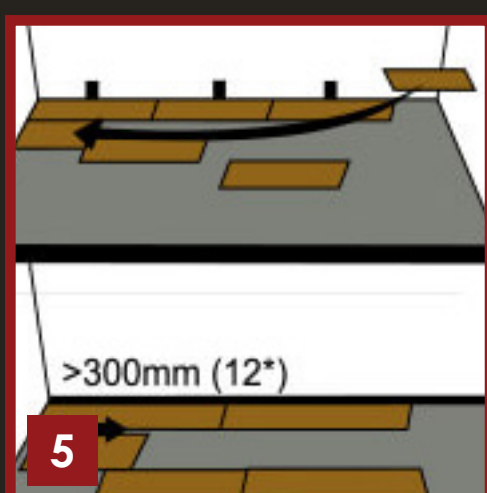
Монтаж второй доски первого ряда осуществляется следующим способом: вставьте торцевую часть монтируемой доски в торцевую часть первой. Аккуратно защелкните замок. Используя резиновый молоток, подстучите ламель, чтобы обеспечить полную сцепку досок на одном уровне высоты. Продолжайте укладку (рис. 2).



В конце первого ряда оставьте расширительный зазор 6 мм с торца и измерьте длину последней доски (рис. 3).



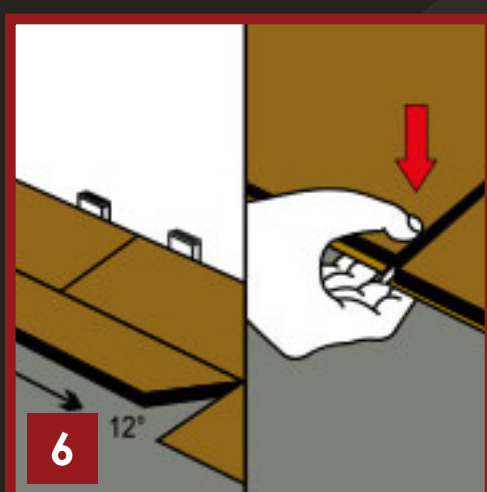
Для того чтобы отрезать доску вам потребуются строительный нож и металлическая линейка (правило). Сделайте надрез на лицевой стороне доски, затем сломайте доску по линии надреза (рис. 4).



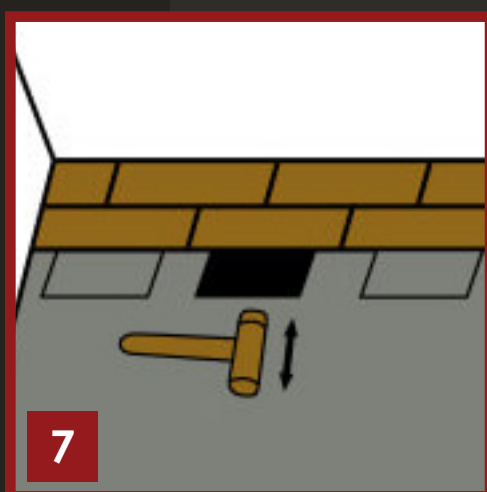
ВТОРОЙ И ПОСЛЕДУЮЩИЕ РЯДЫ

Начинайте монтаж второго ряда с обрезанной части последней доски первого ряда. Убедитесь в том, что ее размер свыше 30 см в длину. Если нет, то разрежьте новую доску напополам. Помните, что торцевые соединения досок должны находиться на расстоянии минимум 20 см друг до друга (рис. 5).

Для монтажа второй доски второго ряда, вставьте доску по длинной стороне в замок доски первого ряда, а затем вставьте торцевую часть монтируемой доски в торцевую часть первой. Аккуратно защелкните замок, подстучите прорезиненным молотком (киянкой). Соберите второй ряд до конца (рис. 6).



После монтажа каждого ряда с помощью обрезков и резинового молотка следует аккуратно подстучать весь ряд и убедиться в том, что ряды лежат ровно без видимых дефектов. Важно не оставлять никаких зазоров, так как одно пропущенное место может привести к повторной разборке и укладке (рис. 7).



Определите угол, к которому ламели прилегают с двух сторон "шипами" — обычно укладку начинают с этого угла.

ПРОЦЕСС УКЛАДКИ SPC MY STEP AQUA



8

После установки двух-трех первых рядов, необходимо убедиться в ровности рядов. Для этого можно применить натянутую нитку и визуально убедиться в том, что ряды уложены ровно. Если ряды досок уложены даже под небольшим углом, то это может означать, что стена, от которой была начата укладка, имеет определенные неровности, что и приводит к смещению геометрии всего пола. В этом случае придется разобрать уже уложенные ряды и начать заново, подрезав доски первого ряда согласно соосности стены (рис. 8).



9

ПОСЛЕДНИЙ РЯД

Чтобы уложить последний ряд, примыкающий к стене, вам нужно обратной стороной прикладывать доску на доски предыдущего ряда. Отчертите линию обреза. Не забывайте про 8 мм отступ от края стены. После завершения установки, распорные клинья должны могут быть удалены (рис. 9).



10

Вырез отверстий для труб

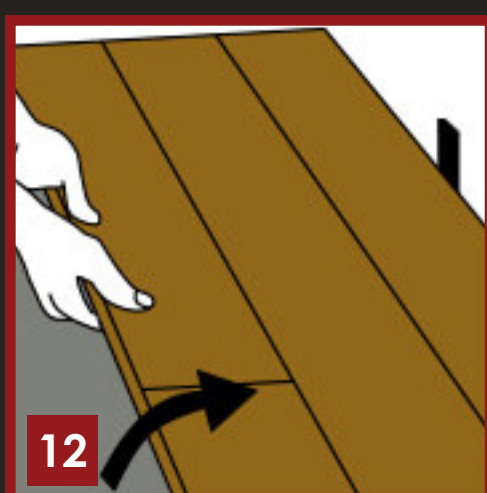
Измерьте диаметр трубы. Отметьте карандашом центр на ламели, добавьте к диаметру трубы 12 мм и нарисуйте окружность. Разрежьте доску по центру будущего отверстия. Выпилите нужные формы при помощи электролобзика. Уложите, склеив обе части с помощью клея для ПВХ покрытий. Удалите остатки клея. и, по возможности, оставьте пресс на 24 часа (рис. 10).



11

ПОД ДВЕРНЫМИ ПРОЕМАМИ И МОЛДИНГАМИ

Переверните доску лицевой стороной вниз. Вставьте ее под дверную коробку (молдинг) и отрисуйте абрис, как показано на рисунке. Выньте доску и удалите отрисованный блок. Продолжайте укладку. (рис. 11).



12

ЗАВЕРШЕНИЕ УКЛАДКИ

Убедитесь в том, что ваш новый пол после укладки не имеет мусора на поверхности. Пропылесосьте зазоры, оставленные от стен. Смонтируйте плинтус. При монтаже напольного плинтуса помните, что плинтус монтируется к стене: он не должен монтироваться сквозь напольное покрытие, фиксируя и прижимая его. Если покрытие SPC ламината MY STEP AQUA примыкает к другому напольному покрытию, используйте декоративный T-образный порог. Он также не должен фиксировать SPC ламели к основанию.



13

ДЕМОНТАЖ

Разъедините весь ряд, приподняв его под небольшим углом. Оставив его на горизонтальной поверхности, плавно отсоедините торцевое замковое соединение, сдвигая их в разные стороны. Если ламели отсоединяются с некоторым усилием, вы можете сделать это, приподняв их на угол 5°, разнонаправленно сдвигая (рис. 12-13).

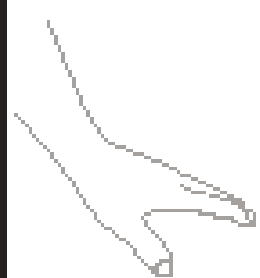
УХОД ЗА ПОКРЫТИЕМ

Для сохранения эстетического внешнего вида следуйте простым правилам:

- Использовать щетки с мягкими насадками, чтобы предотвратить появление царапин.
- Проводить влажную уборку со средствами, в состав которых не входят абразивные вещества, желательно использовать созданные средства для ухода за напольными покрытиями.
- Рекомендуется использовать защитные насадки для ножек мебели и техники, чтобы сохранить целостность, а также при необходимости передвижения мебели по полу – это защищает от возникновения дефектов.
- Обязательно нужно иметь защитный коврик у входной двери, минимизирующий количество грязи, которая попадает внутрь помещения и также может привести к порче.

Защитный слой SPC толщиной 0.6 мм защищает его от истирания при интенсивной эксплуатации, но его можно поцарапать любым предметом, плотность которого выше плотности ПВХ. Наличие царапин при эксплуатации не является браком, так как плитка сохраняет все свои износостойкие характеристики до полного протирания до декоративного слоя.

В ходе производства напольного покрытия неизбежно появляются расхождение в цвете и уровне глянца от партии к партии. Это не является браком, и связано с технологией производства напольного покрытия. Изменения цвета, тона и глянца, полученные в ходе производства, приемлемы, более того, в случае с изменением оттенка в коллекции плитки имитирующей деревянные текстуры, такие отклонения придают плитке большую натуральность. производства, приемлемы, более того, в случае с изменением оттенка в коллекции плитки имитирующей деревянные текстуры, такие отклонения придают плитке большую натуральность.



VIDEO MANUAL

ВИДЕО ИНСТРУКЦИЯ



Гарантия производителя для жилой эксплуатации составляет 25 лет, для коммерческой с повышенной загруженностью и проходимостью – 5 лет.